

ர.ஆதவன் ர.ஆதவன் ர.ஆதவன் ர.ஆதவன் ர.ஆதவன் ர.ஆதவன் ர.ஆதவன் ர.ஆதவன் ர.ஆதவன் ர.ஆதவன்
T.Aathavan T.Aathavan T.Aathavan T.Aathavan T.Aathavan T.Aathavan T.Aathavan T.Aathavan T.Aathavan T.Aathavan

பரீட்சை - 5
Exam - 5

T.Aahthavan

கல்விப் பொதுத்தராதரப் பத்திரம் (உயர் தர) அலகு ரீதியான பரீட்சை
General Certificate of Education (Adv/Level) Unit Examination

அலகு - 4.1.1 - தாவர இழையம் Unit 4 - Plant form and funtion

உயிரியல் - I
Biology - I

09 T I

1.00 - மணித்தியாலங்கள்
1.00 - hours

Teacher : T.Aahthavan B.Sc (Hons) M.Sc (Micro biology)

Name : School :

கவனிக்க !

- * எல்லா வினாக்களுக்கும் விடைத் தருக.
- * 1 தொடக்கம் 25 வரையுள்ள வினாக்கள் ஒவ்வொன்றுக்கும் (1), (2), (3), (4), (5) என கிலக்கமிடப்பட்ட விடைகளில் சரியான அல்லது மிகப் பொருத்தமான விடையை தெரிவுச் செய்க.

- 01) பின்வருவனவற்றுள் எது பிரியிழையம் தொடர்பாக பிழையான கூற்று?
 - 1) உயிருள்ள கலங்களால் ஆனவை
 - 2) தெளிவான கலத்திடைவெளிகளை கொண்டுள்ளது.
 - 3) கலங்கள் அடர்த்தியான பாகுத்தன்மையான குழியவுருவை கொண்டுள்ளது.
 - 4) உயிர்ப்பான பெரிய கருவைக் கொண்டிருப்பதுடன் புன்வெற்றிடத்தை கொண்டிருக்காது
 - 5) அதிகளவான இறைபோசோம்கள், இழைமணிகளைக் கொண்டிருக்கும்.
- 02) தாவர இழையங்களின் சில தொழிற்பாடுகள் கீழே தரப்பட்டுள்ளன.
 - a) தாவர உடலுக்கு ஆதாரத்தை வழங்குதல்
 - b) ஒளித்தொகுப்பை நிகழ்த்துதல்
 - c) அமினோ அமிலம் கடத்தல்

மேற்கூறிய தொழில்கள் தொடர்பான இழையங்களை சரியான ஒழுங்கில் கொண்டுள்ளது எது?

 - 1) புடைக்கல விழையம், ஒட்டுக்கல விழையம், காழ் இழையம்
 - 2) புடைக்கல விழையம், வல்லுருக்கலவிழையம், உரிய இழையம்
 - 3) வல்லுருக்கலவிழையம், ஒட்டுக்கல விழையம், புடைக்கல விழையம்
 - 4) புடைக்கல விழையம், காழ் இழையம், ஒட்டுக்கல விழையம்
 - 5) வல்லுருக்கலவிழையம், புடைக்கல விழையம், உரிய இழையம்
- 03) சரியான கூற்றைத் தெரிவு செய்க.
 - 1) வல்லுருக்கலவிழையங்களில் கலத்திடைவெளிகள் காணப்படுவதில்லை
 - 2) வல்லுருக்கலவிழையக்கலங்கள் பல கருக்களைக் கொண்டவை
 - 3) வல்லுருக்கலவிழையக்கலங்கள் பொதுவாக கோள வடிவானவை
 - 4) வல்லுருக்கலவிழையங்களில் சுபரினேற்றப்பெற்ற சுவர்கள் காணப்படுவதில்லை
 - 5) வல்லுருக்கலவிழையங்கள் உயிருள்ள கலங்களைக் கொண்டுள்ளது.
- 04) முதிர்ந்த காழ்கலன் மூலங்கள் தொடர்பாக பின்வரும் கூற்றுக்களில் தவறானது எது?
 - 1) அது தாவரத்திற்கு பொறிமுறையாக தாங்கும் வலிமையை வழங்குகின்றன.
 - 2) அவை பொதுவாக உயிரற்றவை
 - 3) அவை இலிக்னினேற்றப்பட்ட தடித்த கலச்சுவர்களை உடையவை
 - 4) பல கலன் மூலங்கள் ஒன்றிணைந்து காழ்கலமொன்றினை உருவாக்குகின்றன.
 - 5) அவை நீரையும், தொகுக்கப்பட்ட உணவையும் கடத்துகின்றன.

- 05) பின்வருவனவற்றுள் தவறானக் கூற்று எது?
- 1) நெய்யரிக்குழாய்களில் சுக்குரோசு கடத்தல் இரு திசைகளிலும் நடைபெறலாம்
 - 2) நெய்யரிக்குழாய்களில் சுக்குரோசு பரவல் மூலம் கடத்தப்படுகின்றது.
 - 3) உரிய சுமைக்கேற்றலுக்கு ATP அவசியம்
 - 4) முதிர்ந்த நெய்யரிக்குழாய்கள் உயிருள்ளவை
 - 5) கடத்தும் கலங்கள் அனுசேப ரீதியில் உயிர்ப்பானவை
- 06) நெய்யரிக்குழாய்கள் பற்றிய பின்வரும் கூற்றுக்களில் எது சரியானது?
- 1) அது சகல தாவரங்களிலும் காணப்படுகின்றது
 - 2) அது உயிரற்ற கலங்களினால் ஆனது
 - 3) அது முதிர்ந்த நிலையில் கருவைக் கொண்டிருப்பதில்லை
 - 4) அது இலிக்னினேற்றமடைந்த கலச்சுவரை உடையது
 - 5) அது மாப்பொருளை சுக்குரோசு வடிவில் கொண்டுச்செல்ல உதவுகிறது
- 07) தாவரத்தின் உரிய இழையம் தொடர்பாக பிழையான கூற்று எது?
- 1) பூக்கும் தாவரங்களில் உரிய இழையம் நான்கு கூறுகளைக் கொண்டது
 - 2) வித்து முடியிலிகளில் மாத்திரம் நெய்யரிக்கலங்கள் காணப்படும்
 - 3) வித்தித் தாவரங்களில் நெய்யரிக்குழாய்கள் காணப்படுவதில்லை
 - 4) வித்தித் தாவரங்களில் நெய்யரிக்கலங்கள் காணப்படும்
 - 5) உணவு பதார்த்தங்கள் ஆரைக்குரிய திசையிலும் கடத்தும்
- 08) தாவரத்தின் இடைபுகுந்த பிரியிழையம் தொடர்பான பிழையான கூற்று எது?
- 1) சில ஒரு வித்திலை தாவரங்களில் முதல் வளர்ச்சியில் பங்கெடுக்கும்
 - 2) புற்தாவரத்தின் இழையடிகளில் மட்டும் காணப்படும்.
 - 3) இப்பிரியிழையத்தின் தொழிற்பாட்டால் கணுவிடையின் நீளம் அதிகரிக்கும்
 - 4) கலங்களின் கலச்சுவரில் மெல்லிய முதற் சுவரை மட்டும் கொண்டிருக்கும்
 - 5) இவற்றின் கலங்களில் அடர்த்தியான குழியவுரு காணப்படும்
- 09) தாவர மேற்றோலின் தொழில் தொடர்பாக பிழையான கூற்று எது?
- 1) நோயாக்கிகளுக்கு எதிராக பாதுகாப்பை வழங்கும்
 - 2) புறத்தோல் நீர் இழப்பை தடுப்பதில் உதவும்
 - 3) வேர்மயிர்கள் நீர், கனியுப்புக்களை மட்டும் அகத்துறிஞ்சும்
 - 4) காவற்கலங்கள் வாயு பரிமாற்றத்தில் உதவும்
 - 5) இரசாயன பதார்த்தங்களை சுரப்பதில் பங்கெடுக்கும்
- 10) தாவரத்தின் மயிருருக்கள் தொடர்பாக பிழையானது எது?
- 1) இவற்றினால் சுரக்கப்படும் சுரப்புகள் பூச்சிகளுக்கு எதிராக செயற்படும்
 - 2) இவை திரிப்படைந்த மேற்றோல் கலங்களாகும்
 - 3) பாலைவன தாவரங்களில் நீர் இழப்பைத் தடுக்க உதவும்
 - 4) சில தாவரங்களில் மேலதிக ஒளியை தெறிக்கச் செய்யும்
 - 5) இருவித்திலை தாவர மேற்றோலில் மட்டும் காணப்படும்
- 11) தாவரத்தின் காவற்கலங்கள் தொடர்பாக சரியான கூற்று எது?
- 1) தரை தாவரங்களில் கீழ்ப்புற மேற்றோலில் மட்டும் காணப்படும்
 - 2) நீர் தாவரங்களில் இலைவாய்கள் இல்லை
 - 3) எல்லா கலன் தாவரங்களிலும் சம எண்ணிக்கையில் காணப்படும்
 - 4) இலைவாய்த்துவாரங்களை இருப்புறமும் எல்லைப்படுத்துவதில் உதவும்
 - 5) இருவித்திலை தாவரங்களில் அவரை வித்து வடிவில் மட்டும் காணப்படும்
- 12) அடிப்படை இழையத்தொகுதி தொடர்பாக பிழையான கூற்று பின்வருவனவற்றில் எது?
- 1) மேற்றோலாக்கி, கலன் இழையத்துக்கு இடையில் காணப்படும்
 - 2) வல்லுருக்கள், நார் என்பவற்றைக் கொண்டுள்ளது
 - 3) ஒட்டுக்கலவிழையம் அடிப்படை இழையத்தொகுதி ஆகும்.
 - 4) ஆதாரம், கொண்டுச்செல்லல் தொழில்களை மேற்கொள்வதில்லை
 - 5) சேமிப்பு, ஒளித்தொகுப்பு ஆகிய தொழில்களை மட்டும் மேற்கொள்ளும்

- 13) தாவர இழையங்கள் தொடர்பாகச் சரியானக் கூற்று எது?
- 1) ஒட்டுக்கலவிழையத்தில் கலைச்சுவர்களின் மூலைகள் செலுலோசினால் தாழ்த்தப்படுவதுடன் தெளிவான கலத்திடைவெளிகள் காணப்படும்.
 - 2) வல்லுருக்கல விழையத்தில் கலச்சுவர் சீரான இலிக்னின் தடிப்புக் கொண்டிருப்பதுடன் கலத்திடைவெளிகளும் காணப்படலாம்.
 - 3) ஒட்டுக்கலவிழையானது இருவித்திலை இலைகளின் நடுநரம்பை சூழ்ந்தும். முதலான இழையங்களிலும், துணையான இழையங்களிலும் காணப்படும்.
 - 4) உரியப்புடைக்கலவிழையம் ஒரு வித்திலைத்தாவர தண்டில் காணப்படுவதில்லை.
 - 5) வல்லுருக்கலவிழையத்தின் ஆரை தொடுகோட்டுச்சுவரில் சுபரின் படிவு காணப்படும்.
- * 14 ஆம் 15 ஆம் வினாக்கள் குறிப்பிடப்படும் தாவர இழையங்களை அடிப்படையாகக் கொண்டது.
- A - ஒட்டுக்கலவிழையம் B - புடைக்கலவிழையம் C - வல்லுருக்கலவிழையம்
D - காழ் இழையம் E - உரிய இழையம்
- 14) தாவர உடலில் முதல் இழையங்களில் அதிகளவில் காணப்படும் இழையவகை தரப்பட்டவற்றில் எது?
- 1) A 2) B 3) C 4) D 5) E
- 15) தாவரங்களில் தாங்கும் இழையங்களாக செயற்படுவையும் முதல் வளர்ச்சியின் போது மட்டும் உருவாக்கப்படுவையுமான இழையவகை எது?
- 1) A 2) B 3) C 4) D 5) E
- 16) ஒட்டுக்கலவிழையம் பற்றிய பின்வரும் கூற்றுக்களில் சரியானது எது?
- 1) வியத்தமடையாத கலங்களின் கூட்டத்தினால் ஆனது
 - 2) சில ஒட்டுக்கலவிழையங்கள் ஒளித்தொகுப்பை மேற்கொள்கின்றன
 - 3) இவற்றை ஒருவித்திலைத்தாவரங்களில் தெளிவாக அவதானிக்கலாம்
 - 4) துணைச்சுவர் படிவு இருப்பதனால் தாங்கும் தொழிலை மேற்கொள்ளும்
 - 5) அதிகளவான கலத்திடைவெளிகளைக் கொண்ட இழையமாகும்.
- 17) பிரியிழையங்கள் தொடர்பான கூற்றுக்களில் சரியானது?
- 1) மிகப்பெரிய புன்வெற்றிடமுள்ள கலங்களால் ஆனவை
 - 2) இவை தண்டுச்சிகளிலும், வேர் உச்சிகளில் மட்டுமே காணப்படும்
 - 3) இவற்றின் கலங்கள் இழையமணிகளைக் கொண்டிருப்பதில்லை
 - 4) இவை மேலும் பிரிவடைவதில்லை.
 - 5) இவை தாவரங்களில் நிகழும் முதல் வளர்ச்சி, துணை வளர்ச்சி செயற்பாடுகளில் பங்கெடுக்கின்றன.
- 18) புடைக்கலவிழையம், ஒட்டுக்கலவிழையம் ஆகிய இரண்டையும் பற்றிய பின்வரும் கூற்றுக்களில் தவறானது எது?
- 1) அவை தமது கலச்சுவரில் இலிக்னின் துணைச்சுவரைக் கொண்டுள்ளன.
 - 2) அவை உணவை உற்பத்திச் செய்யும் ஆற்றல் உடையவை
 - 3) அவை பொறிமுறைக்குரிய தாங்கும் தொழிலை புரியக்கூடியவை
 - 4) அவை முதிர்ந்த நிலையில் உயிர் உள்ளவை ஆகும்.
 - 5) இவற்றில் கலத்திடைவெளிகள் காணப்படலாம்.
- 19) பக்கவேர்களை உருவாக்குகின்ற பரிவட்டவுறையானது பின்வரும் எக்கலங்களால் ஆக்கப்பட்டவை?
- 1) பிரியிழையக்கலங்கள் 2) புடைக்கலவிழையங்கள்
 - 3) வல்லுருக்கலவிழையம் 4) ஒட்டுக்கலவிழையங்கள்
 - 5) கலன் மாறிழையக்கலங்கள்
- 20) தாவர தண்டுச்சி தொடர்பாக பிழையானக் கூற்று எது?
- 1) மேற்றோலாக்கி, அடிப்படையிழையம், முதல் மாறியிழையம் ஆகிய பகுதிகளைக் கொண்டுள்ளது.
 - 2) கலப்பிரிவு, கலநீட்சிபிரதேசத்தை மட்டும் கொண்டுள்ளது.
 - 3) கீழ் நோக்கிச் செல்லும் போது பரிவட்டவுரை, மாறிழையம் என்பவற்றை அவதானிக்கலாம்.
 - 4) இலைமுதலில் இருந்து இலை தோற்றுவிக்கப்படும்
 - 5) தண்டுச்சியின் கீழ்ப்பகுதியில் மத்தியில் பெரிய மையவிழையம் காணப்படும்.

* 21 தொடக்கம் 25 வரை உள்ள வினாக்களுக்கு பின்வரும் அட்டவரைணையைப் பயன்படுத்துக.

1	2	3	4	5
ABD சரியாயின்	ACD சரியாயின்	AB சரியாயின்	CD சரியாயின்	வேறுவிடை அல்லது விடைகளின் சேர்க்கைகள் சரியாயின்

- 21) உரியம் இழையம் தொடர்பாகச் சரியான கூற்று / கூற்றுகள் எது? / எவை?
- சேதன மூலக்கூறுகளைக் கொண்டுச்செல்லல்
 - அவ்வழையத்தில் உள்ள ஒரு கலத்தைத் தவிர ஏனைய கலங்கள் யாவும் உயிரற்றவை
 - கலன் தாவரங்களில் மட்டுமே காணப்படும்
 - உரியக்கலன் மூலத்தில் கரு காணப்படுவதில்லை
 - உரிய இழையத்திற்குத் துணைக்கலங்கள் உறுதியை வழங்கும்
- 22) வல்லுருக்களுக்கும், நார்களுக்கும் இடையில் உள்ள வேறுபாடு / வேறுபாடுகள் எது? / எவை?
- நார்கள் நீளமானவை
 - வல்லுருக்களில் கிளைக்கொண்ட குழிகள் காணப்படும்
 - வல்லுருக்களில் ஒப்பீட்டளவில் பெரிய கலக்குழிகள் காணப்படும்
 - வல்லுருக்கலங்கள் யாவும் ஒத்த பரிமானம் உள்ளவை
 - வல்லுருக்கள் அதிகளவில் இலிக்னின் ஏற்றப்பட்டுள்ளது
- 23) மேற்றோலாக்கி இழையத்தொகுதி தொடர்பாக சரியான / சரியாவை எது? / எவை?
- காவற்கலங்கள், மேற்றோலுக்குரிய மயிருருக்களை மட்டும் கொண்டுள்ளது.
 - வேர் மயிர்களுடன், நிரப்பிழையத் தொகுதியையும் கொண்டுள்ளது.
 - மேற்றோலானது தண்டினதும் வேரினதும் வயதான பகுதிகளில் சுற்றுப்படையை பிரதியீடுச் செய்யும்.
 - மேற்றோலின் திரிப்படைந்த வேர்மயிர்கள் நீர், கனியுப்புக்களை மட்டும் மண்ணிலிருந்து அகத்துறிஞ்சுகின்றன.
 - மேற்றோலின் திரிப்படைந்த கலமாக காவற்கலம், மயிருருக்கள், வேர் மயிர்கள் என்பன காணப்படும்.
- 24) ஓட்டுக்கலவிழையத்திற்கும் வல்லுருக்கல விழையத்திற்கும் பொதுவானது பின்வருவனவற்றுள் எது? / எவை?
- இறந்த கலங்களைக் கொண்டுள்ளது
 - தண்டில் மட்டுமே காணப்படும்
 - ஆதாரத்தை வழங்கும்
 - கலச்சவரின் முக்கிய கூறு செலுலோசு ஆகும்
 - அடிப்படை இழையத்தொகுதி கலன் இழையத்தொகுதி ஆகிய இரண்டிலும் காணப்படும்.
- 25) உரிய புடைக்கலவிழையம் தொடர்பாக பின்வருவனவற்றில் எது? / எவை? பிழையானது / பிழையானவைகள்?
- உயிரற்ற கலங்களால் ஆனவை
 - கலத்திடைவெளிகள் காணப்படாது
 - முதற்கவர் மட்டும் காணப்படும்
 - கலச்சவரில் குழிப்பிரதேசம் காணப்படும்
 - குழியவுருவில் தனிக்கரு காணப்படும்.

ர.ஆதவன் ர.ஆதவன் ர.ஆதவன் ர.ஆதவன் ர.ஆதவன் ர.ஆதவன் ர.ஆதவன் ர.ஆதவன்
T.Aathavan T.Aathavan T.Aathavan T.Aathavan T.Aathavan T.Aathavan T.Aathavan T.Aathavan

பரீட்சை - 6
Exam - 6

T.Aathavan

கல்விப் பொதுத்தராதரப் பத்திரம் (உயர் தர) அலகு ரீதியான பரீட்சை
General Certificate of Education (Adv/Level) Unit Examination

அலகு - 4.1.1 தாவர இழையம்

Unit 4.1.1 - Plant Tissue

உயிரியல் - II
Biology - II

09 T II

1.30 - மணித்தியாலங்கள்
1.30 - hours

Teacher : T.Aathavan B.Sc (Hons) M.Sc (Micro biology)

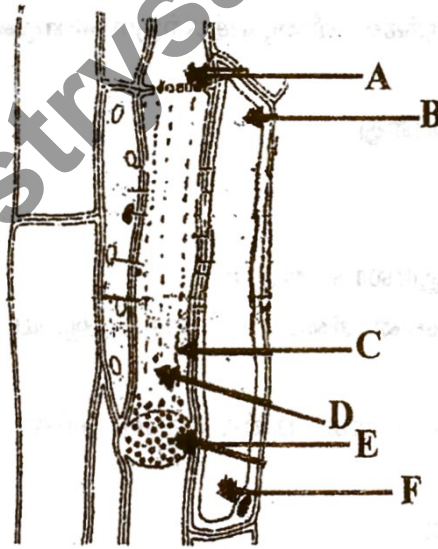
Name : School :

பகுதி A அமைப்புக்கட்டுரை வினாக்கள்
எல்லா வினாக்களுக்கும் விடைத் தருக.

01) A) 1) இழையம் என்றால் என்ன?

.....
.....
.....
.....

2) பின்வரும் உரு தாவர இழைமொன்றைக் காட்டுகின்றது.



A - E வரையான பகுதிகளைக் குறிப்பிடுக.

A. B.
C. D.
E. F.

3) இவ்வழையத்தினூடாக கொண்டுச் செல்லப்படும் மூன்று பதார்த்தங்களை தருக.

i. ii. iii.

4) இவ்வழையத்தினூடாக கொண்டுச்செல்லலை விளக்கும் கருதுகோள் யாது?

.....

5) இவ் கொண்டுச் செல்லலில் அனுசேப சக்தி எவ்வாறு பயன்படுத்தப்படுகின்றது?

.....
.....

B) 1) பிரியிழையம் என்றால் என்ன?

.....
.....
.....

2) பிரியிழையம் கொண்டுள்ள சிறப்பியல்புகள் மூன்று குறிப்பிடுக.

.....
.....
.....

3) பிரியிழையத்தின் மூன்று வகைகளைக் குறிப்பிடுக.

i) ii)
iii)

4) வினா (B) (3) இல் குறிப்பிட்ட இழையங்கள் ஒவ்வொன்றினதும் பரம்பலைக் குறிப்பிடுக.

.....
.....
.....

5) மேற்படி பிரியிழையங்கள் ஒவ்வொன்றினதும் ஒவ்வொரு தொழில் வீதம் குறிப்பிடுக.

.....
.....
.....
.....
.....
.....

C) 1) காழ்கலன் மூலங்களுக்கும், நெய்யரிக்குழாய் மூலங்களுக்கும் இடையே உள்ள கட்டமைப்பு வேறுபாடுகள் இரண்டு தருக.

i)
ii)
iii)
iv)

2) நீர், கனியுப்புக்கடத்துகைக்கு பொறுப்பான பிரதான இழையம் யாது?

.....

3) மேலே குறிப்பிட்ட தொழிலுக்கு பொறுப்பான இரண்டு கலங்களைக் குறிப்பிட்டு அவற்றிற்கிடையே காணப்படும் இரண்டு கட்டமைப்பு வேறுபாடுகளைத் தருக.

i) ii)
ii) ii)

- 4) இருவித்திலைத் தாவரத்தண்டில் காணப்படும் இழையங்கள் கீழே தரப்பட்டுள்ளன.
 • மேற்றோல், தக்கை, மேற்பட்டை, தக்கை, மாறிழையம், முதற்காழ், அகத்தோல், கலன் மாறிழையம், முதல் உரியம். துணைமேற்பட்டை, வல்லுருக்கலவிழையம்

i) மேலே உள்ள இழையங்களால் புடைக்கல விழையத்திற்கு மாத்திரமான இழையங்கள் இரண்டு தருக.

i. ii.

ii) மேலேயுள்ள இழையங்களில் இறந்த கலங்களை உடைய இழையங்கள் இரண்டு தருக.

i. ii.

- 02) A) 1) தாவரங்களில் நிகழும் முதல் வளர்ச்சி எனப்படுவது யாது?

.....

- 2) தாவர வளர்ச்சியில் பங்கெடுக்கும் இழையம் எது?

.....

- 3) தாவர வளர்ச்சியின் பிரதான நிகழ்வுகள் எவை?

i. ii. iii.

- 4) மேலே வினா (A) (3) இல் குறிப்பிட்ட நிகழ்வுகள் வளர்ச்சியில் எவ்வாறு பங்களிப்புச் செய்கிறது?

.....

- 5) தண்டின் உச்சி, வேர் உச்சி என்பவற்றிக்கிடையே காணப்படும் வேறுபாடுகள் இரண்டு வீதம் தருக.

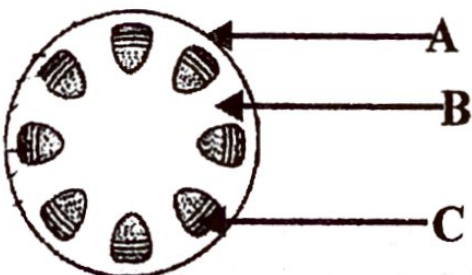
தண்டு உச்சி 1.

2.

வேர் உச்சி 1.

2.

- B) 1) இரு வித்திலை தாவரத்தண்டின் குறுக்கு வெட்டுமுகம் கீழே தரப்பட்டுள்ளது
 A,B,C ஆகிய இழையத்தொகுதிகளைப் பெயரிடுக.



A.

B.

C.

2) “B” இழையத்தொகுதியை ஆக்கும் இழையங்களை குறிப்பிடுக.

.....

3) வினா (2) இல் குறிப்பிட்ட உயிருள்ள இழையங்களில் கட்டமைப்பு, தொழில் ரீதியான வேறுபாடுகள் இரண்டு வீதம் தருக.

கட்டமைப்பு வேறுபாடு :-

1.
 2.

1.
 2.

தொழில் வேறுபாடு :-

1.
 2.

1.
 2.

4) “A” இழையத்தொகுதியில் காணப்படும் பகுதிகளின் ஒவ்வொரு தொழில் வீதம் தருக.

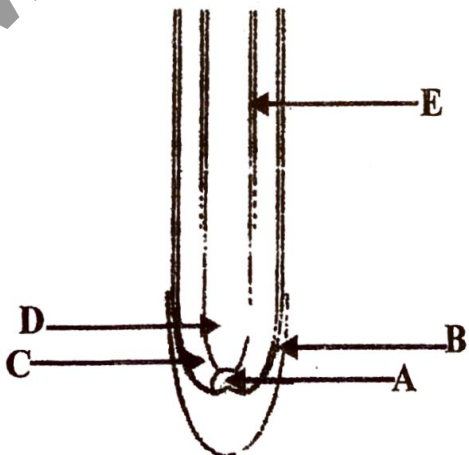
.....

5) மேலே வினா (B) (2) இல் குறிப்பிட்ட உயிரற்ற இழையத்தில் உள்ள கூறு காணப்படும் இடங்களை குறிப்பிடுக.

.....

C) 1) கீழே தரப்பட்ட படமானது இருவித்திலைத்தாவர வேரின் நுனி பிரதேசத்தின் நெடுக்கு வெட்டு முகத்தைக் குறிப்பிடுகின்றது.

பகுதிகள் A - E வரை பெயரிடுக.



A.

B.

C.

D.

E.

2) பகுதிகள் A,B,C ஆகியவற்றின் தொழில் யாது?

- A.
B.
C.

3) இரு வித்திலைத்தாவரத் தண்டினது உச்சிப்பகுதியில் கல வியத்தமடையும் பிரதேசத்திலுள்ள இழையங்களை பெயரிடுக.

- i. ii. iii.

4) இருவித்திலை தாவரங்களில் நிகழும் துணை வளர்ச்சியில் பங்குக்கொள்ளும் பக்கப்பிரியிழையங்களைக் குறிப்பிட்டு அவை ஒவ்வொன்றினதும் உருவாக்கப்படும் பிரதானமான இரண்டு இழையங்களை குறிப்பிடுக.

1.
2.

5) உரியத்தின் ஊடாக கொண்டுச்செல்லவின் நான்கு விசை இயல்புகளைக் குறிப்பிடுக.

1.
2.
3.
4.

பகுதி B க் றுரை வினாக்கள்
எல்லா வினாக்களுக்கும் விடைத் தருக

01) a) தாவரங்களின் வளர்ச்சிப்பிரதேசங்களின் பரவுகைக்கேற்ப பிரியிழையங்களின் பிரதான வகைகளைக் குறிப்பிட்டு அவற்றின் சிறப்பியல்பு, அடையுரிடம், தொழில் ஆகியவற்றை விளக்குக.

02) a) தாவரத்தின் வளர்ச்சி என்றால் என்ன?

b) இருவித்திலை தாவரத்தின் முதல் வளர்ச்சி தொழிற்பாட்டை விளக்குக.